

## LOS INSECTOS DE LAS ISLAS JUAN FERNANDEZ

## 30. LYGAEIDAE (Suplemento) (Hemiptera)

NOCOLÁS A. KORMILEV<sup>1</sup>

Buenos Aires

The author describes the third species of the genus *Micrymenus* Bergroth, 1921, which was collected by Rev. Guillermo Kuschel, S.V.D., in his third trip to Juan Fernández Islands. The new species, named *M. rugosus*, is more allied to *M. kuscheli* Kormilev, 1952, than to *M. seclusus* Bergroth, 1921, differing from the former by relatively shorter first antennal joint, shorter pronotum, shorter hemelytra, reaching only to the base of the tergum VII (♀) or slightly projecting beyond it (♂), relatively longer membrane, though also without veins, and relatively shorter first tarsal segment; ocelli are lacking, hind wings also lacking.

\* \* \*

Gracias a la amabilidad del Rvdo. Padre Guillermo Kuschel, S. V. D., pude examinar Lygaeidae coleccionados por él en su tercer viaje a las Islas Juan Fernández, efectuado en los primeros meses del año 1955, por lo cual le expreso mi sincero agradecimiento.

Esta vez el Rvdo. P. Kuschel dedicó mayor atención a la más pequeña, más alejada y más difícilmente accesible isla Masafuera. La fauna pobre de los Lygaeidae de las Islas Juan Fernández, hasta ahora estaba representada solamente por tres géneros con cuatro especies: *Nysius baekstroemi* Bergroth, 1924, *Robinsonocoris tingitoides*, Kormilev, 1952, *Micrymenus seclusus* Bergroth, 1921, y *Micrymenus kuscheli* Kormilev, 1952, todas encontradas en la isla Masatierra, mientras que en Masafuera está representada solamente la primera, la más común, *Nysius baekstroemi*. Esta vez se ha encontrado una más para Masatierra.

Es significativo, que de cinco especies de Lygaeidae, encontradas hasta ahora en las Islas Juan Fernández, pertenecientes a dos distintas subfamilias y tres tribus, una sola es normal, con ocelos y alas posteriores completamente desarrollados, *Nysius baekstroemi* Bergroth, mientras las demás tienen modificaciones secundarias, manifestadas en la desaparición de las alas posteriores en cuatro especies y de los ocelos en tres por completo, y en la cuarta, *Micrymenus seclusus* Bergroth, parcialmente, quedando sólo una agrupación de pigmento, probablemente no funcional.

(1) Notas sobre Lygaeidae neotropicales II.

El género *Micrymenus* Bergroth, 1921, es heterogéneo y se puede subdividir en dos distintos grupos, quizás subgéneros. En el primer grupo hay una sola especie, la genotípica, *M. seclusus* Bergroth. Este grupo está caracterizado por el cuerpo más alargado, fusiforme, con las antenas y patas relativamente más largas, el pronoto y los hemielitros son de fondo liso, blanco sucio, con las manchas oscuras bien delimitadas, y con la puntuación más fina y oscura; los orificios odoríferos son de forma algo distinta a la de las demás especies del género. En el segundo grupo hay dos especies: *M. kuscheli* Kormilev y *M. rugosus* n. sp. Este grupo está caracterizado por el cuerpo más corto y dilatado, posteriormente más abreviado, ovoideo; las antenas y las patas relativamente son más cortas; el pronoto y los hemielitros son de fondo rugoso, particularmente en la última, de color más ocráceo, con las manchas más oscuras mal definidas y con la puntuación más fuerte, unicolor con el fondo; los orificios odoríferos, como he dicho, son algo distintos también. Sin embargo, el aspecto del aedeagus y de los harpagones (parámetros) en todas las tres especies es del mismo tipo (figs. 2, 3 y 4), lo que me impide la separación del género en dos.

*Robinsonocoris tingitoides* Kormilev, no obstante que el Rvdo. P. Kuschel lo buscó en los mismos lugares, donde lo había encontrado anteriormente, no se pudo encontrar un solo ejemplar más.

### MICRYMENUS Bergroth, 1921.

1921 *Micrymenus* Bergroth, Ent. Tidskr. 42: 42.

1924 *Micrymenus* Bergroth, en Skottsberg, Nat. Hist. J. Fernández & Easter Island 3: 397.

1952 *Micrymenus* Kormilev, Rev. Chil. Ent.; 2: 12.

#### 1. *Micrymenus seclusus* Bergroth, 1921.

1821 *Micrymenus seclusus* Bergroth, Ent. Tidskr. 42: 44.

1824 *Micrymenus seclusus* Bergroth, en Skottsberg, Nat. Hist. J. Fernández & Easter Island 3: 397.

1952 *Micrymenus seclusus* Kormilev, Rev. Chil. Ent. 2: 12.

Sobre Masatierra fué encontrado un solo ejemplar, una hembra, en Piedra Agujereada, 12.3.1955.

#### 2. *Micrymenus kuscheli* Kormilev, 1952

1952 *Micrymenus kuscheli* Kormilev, Rev. Chil. Ent. 2: 12, f. 4.

De esta especie, descrita de Masatierra, fueron encontrados once machos y una hembra en Piedra Agujereada, 12.3.1955.

En esta especie las antenas muestran cierta variabilidad: en algunos ejemplares los antenitos 2º y 3º son casi cilíndricos, como en *M. seclusus*, en otros se ensanchan ligeramente hacia el ápice, como en *M. rugosus*, existiendo todas las transiciones entre los dos extremos.

### 3. *Micrymenus rugosus* n. sp.

♂, Cabeza más corta que ancha a través de los ojos (♂-17 : 24 ♀-17 : 26); antenas relativamente cortas, un poco más de dos veces más largas que el ancho de la cabeza a través de los ojos; la proporción de los antenitos

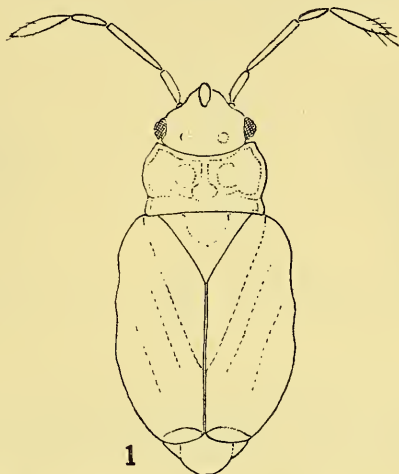


Fig. 1. *Micrymenus rugosus* n. sp. ♂.

(1-4) es: ♂-9½ : 17 : 8 : 16 ♀-9 : 18 : 8 : 15½; el primer antenito por un medio pasa el ápice de la cabeza; rostro alcanza la base del abdomen; la proporción de los rostritos (1-4) es: 16 : 16 : 11 : 11; el primer rostrito un poco sobrepasa el borde anterior del prosterno; ojos prominentes, semiglobosos, con facetas convexas, por eso parecen granulados, por poco no tocan el borde anterior del pronoto; ocelos ausentes, el lugar de su ubicación antigua está marcado por ligeras hinchazones (fig. 1).

Pronoto más corto que ancho a través de los húmeros (♂-18 : 32 ♀-19 : 36); el cuello está mal separado del disco, se parece más a un reborde; el borde anterior anchamente sinuoso; los ángulos ántero-laterales subrectangulares con el ápice obtuso; los bordes laterales rebordeados y cubiertos con fina pilosidad; a un tercio de su largo, a partir de la base del pronoto, está colocada la escotadura lateral; delante y detrás de la misma los bordes son convexos; el borde posterior ligeramente escotado, sinuoso;

el disco separado en dos lóbulos por una depresión mal marcada; el disco anterior con una débil depresión mediana, a veces casi ausente, y dos depresiones laterales en forma de aurícula; el medio del disco «chagriné», lateralmente rugoso y punteado; el disco posterior rugoso y fuertemente punteado.

Escudete tan largo o un poco más corto que el ancho de la base; en el medio anteriormente con una más o menos grande elevación, la cual es «chagriné»; lateralmente de ésta el escudete es rugoso y con fuerte puntuación.

Hemiélitros pasan un poco ( $\delta$ ) o alcanzan ( $\varphi$ ) la base del tergito VII; clavo y corio son rugosos y profundamente punteados; membrana abreviada y sin nervios, más corta que en *M. seclusus*, pero más larga que

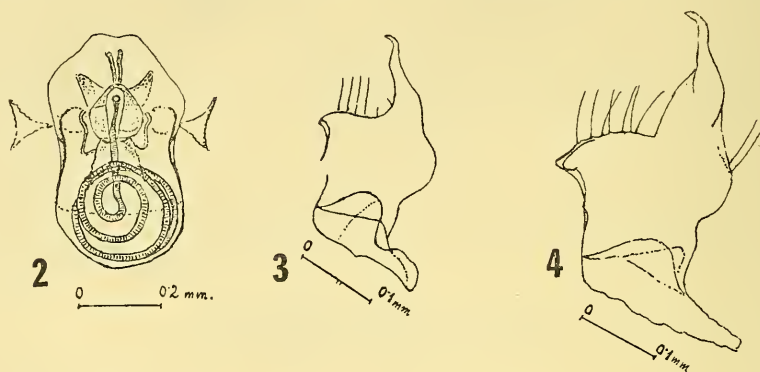


Fig. 2. *Micrymenus rugosus* n. sp., aedeagus; Fig. 3. *Micrymenus rugosus* n. sp., harpagon izquierdo (paramera); Fig. 4. *Micrymenus seclusus* Bergroth, harpagon izquierdo.

en *M. kuscheli*; el borde apical del corio es ligeramente escotado, menos que en *M. seclusus*, pero más que en *M. kuscheli*; la comisura clavi es algo más larga que el escudete ( $\delta$  -25 : 20  $\varphi$  -25 : 21). Alas posteriores faltan por completo.

Abdomen es más angosto que los hemiélitros y no se ve desde arriba, a excepción del ápice; el disco del tergito VII en los machos es alargado, su borde posterior es convexo y se prolonga hacia atrás como un techo; en las hembras es más corto y su borde posterior es perceptiblemente escotado; los tergitos VIII y IX en las hembras no tienen conexivos; en los machos el urómero VIII, en forma de un anillo, está profundamente encajado en el urómero VII, y en el estado de reposo envuelve a la cápsula genital (pygophore).

Patas. Los fémures anteriores son inermes por completo, en *M. kuscheli* y particularmente en *M. seclusus* sobre el lado inferior están provistos de una o dos espinitas subapicales. Las proporciones de los tarsitos (1-3) son:  $\delta$  -9 : 3 : 5  $\varphi$  -8 : 3 : 5, medidas tomadas desde abajo sobre los trasos posteriores.



Coloración. Es bastante variable; en general el cuerpo es testáceo o ferrugíneo, variegado con ocráceo y píceo o negro; antenas: el 1º antenito ocráceo, el 2º testáceo con un anillo subapical negro, el 3º píceo, apical y basalmente más claro, el 4º píceo o negro; patas: coxas ferrugíneas; fémures píceos hasta  $\frac{2}{3}$  de su largo, apicalmente con un anillo subapical blanco amarillento y el ápice ferrugíneo; tibias testáceas o amarillo testáceas, con un anillo subapical píceo o negro; tarsos testáceos, parcialmente oscurecidos.

Largo total ♂-3,3 ♀-3,6 mm.; ancho humeral ♂-1,1 ♀-1,2 mm.; ancho máximo (a través de los hemielitros) ♂-1,6 ♀-1,8 mm.

Algunas medidas biométricas comparativas para tres especies de *Micrymenus*.

♀ ♀	<i>M. seclusus</i>	<i>M. kuscheli</i>	<i>M. rugosus</i>
Cabeza largo : ancho .....	23:26	18:25½	17:24
Proporciones de los antenitos (1-4)	17:30:17:27	14:18:9:17	9½:17:8:16
Pronoto largo : ancho .....	26:34	20:32½	18:32
Escudete largo : ancho .....	18:20	18:22	20:20
Largo total .....	124	108	100
Ancho máximo .....	50	48	47

Todas las medidas están tomadas con la misma escala.

*Holotipo*: ♂, Islas Juan Fernández, MASATIERRA, Piedra Agujereada, Rdo. P. G. Kuschel leg., 12.3.1955; depositado en las colecciones de Investigaciones Entomológicas, Universidad de Chile, Santiago, Chile.

*Alotipo*: ♀, cazado junto con el holotipo; en la misma colección.

*Parátipos*: 26 machos y 14 hembras, cazados en el mismo lugar con el holotipo y alotipo; depositados en la misma colección, en las colecciones del Instituto de Ciencias Naturales de San Miguel, Provincia de Buenos Aires, Argentina, y en la colección del autor.

La nueva especie es más afín a *M. kuscheli* Kormilev, 1952, de la cual se distingue por la más fuertes punteación y rugosidad del pronoto y de los hemielitros; por el primer antenito y primer tarsito más corto, por los hemielitros más cortos, aunque la membrana es algo más larga; por el borde posterior del corio más profundamente escotado, etc.

#### BIBLIOGRAFIA CITADA

- BERGROTH, E., 1921, *The first Hemipteron from Juan Fernández*; Ent. Tidskr. 42: 41.  
 BERGROTH, E., 1924, *Hemiptera from J. Fernández & Easter Island*, en Skottsberg, Nat. Hist. J. Fernández & Easter Island 3: 397.  
 KORMILEV, N. A., 1952, *Lygaeidae (Hemiptera)*, en G. Kuschel, Los Insectos de las Islas Juan Fernández; Rev. Chil. Ent. 2: 7.